

CAMP DE JOUR ET CAMP EN ACTION



CAMP DE  
JOUR

GUIDE DES PARENTS 2024

# Aventures, activités et amitiés

[CCGG.CA/CAMP-DE-JOUR](https://cggg.ca/camp-de-jour)



 [HTTPS://CAMPDEJOUR.UPLIFTERINC.COM/](https://campdejour.uplifterinc.com/)  @CAMPDEJOURCCGH  @CAMPDEJOURCCGH

Un projet du Conseil communautaire du Grand-Havre

# TABLE DES MATIÈRES

<b><u>Bienvenue au Camp de jour 2024</u></b> .....	page 1
<b><u>Groupes et critères d'admission</u></b> .....	page 2
<b><u>Politique d'inscription</u></b> .....	page 3
<b><u>Tarification saison 2024</u></b> .....	page 4
<b><u>Modalités de paiement et de remboursement</u></b> .....	page 5
<b>Règlement du Camp de jour et action</b>	
<b><u>Nos valeurs</u></b> .....	page 6
<b><u>Notre politique du mieux vivre ensemble</u></b> .....	page 7 à 9
<b>Déroulement du Camp de jour et action</b>	
<b><u>Horaire du camp</u></b> .....	page 10
<b><u>Arrivées et départs</u></b> .....	page 10 à 11
<b><u>Journée typique</u></b> .....	page 12
<b>Sorties et transport du camp</b>	
<b><u>Sorties et code sécuritaire</u></b> .....	page 13
<b><u>Transport pour les sorties</u></b> .....	page 14
<b><u>Interdit au Camp de jour</u></b> .....	page 15
<b><u>Dans mon sac à dos pour le Camp (checklist)</u></b> .....	page 16
<b><u>Dans ma boîte à diner/déjeuner (checklist)</u></b> .....	page 17
<b><u>À remettre aux responsables (checklist)</u></b> .....	page 18
<b><u>En tout temps avec mon enfant (checklist)</u></b> .....	page 19
<b><u>Politique des objets perdus</u></b> .....	page 20
<b><u>Merci pour votre confiance</u></b> .....	page 21

**BONNE LECTURE !**

# BIENVENUE AU CAMP DE JOUR 2024

Le Camp de jour a été fondé en 1992 par le **Conseil Communautaire du Grand-Havre (CCGH)** et est un des seuls camps francophones dans la Municipalité Régionale de Halifax.

Le **Camp de jour** est offert aux enfants francophones et francophiles de **4 à 9 ans**, et le **Camp en action** aux jeunes de **10 à 13 ans**.

Le Camp de jour favorise le **développement global de la jeunesse francophone** durant la saison estivale. Au travers d'activités créatives et sportives, nous avons à cœur d'instaurer un climat de respect de soi et de chacun, tout en faisant germer chez chacun la fierté de sa francophonie.

Le Camp de jour est offert sur deux emplacements:

- **École du Sommet**, au 500 Boulevard Larry Uteck à Halifax
- **École du Carrefour**, au 201 Avenue du Portage à Dartmouth

Nous vous invitons à lire ce guide afin de découvrir les différents aspects réglementaires et sécuritaires que nous mettons en place pour offrir un environnement sain et sécurisé, le tout pour un été fun en français!



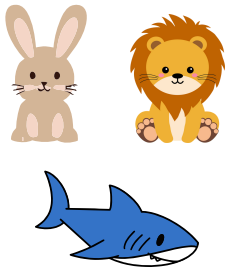
# GROUPES ET CRITÈRES D'ADMISSION

**Votre enfant est admissible si et seulement si il/elle peut comprendre et communiquer pleinement en français. Les enfants inscrits à la pré-maternelle et en école d'immersion sont admissibles.**

**Nos groupes par âge sont les suivants :**



**Le programme des Champignons et des Tortues de 4 à 5 ans** a pour but de développer le travail d'équipe au travers d'une sociabilisation de groupe et de développer l'imagination de nos petits lors de plusieurs activités créatives en lien avec le thème de la semaine.



**Le programme des Lapins, des Lions ou des Requins de 6 à 7 ans** favorise une sociabilisation entre camarades du même âge pouvant mener à une belle amitié. Des activités créatives et amusantes liées au thème de la semaine développeront leur motricité fine, et des activités physiques permettront la dépense énergétique dans un esprit d'équipe coopératif et fun!



**Le programme des Girafes et Boules de feu de 8 à 9 ans** a pour but de développer le partage et la coopération au travers d'activités dynamiques afin de créer des souvenirs mémorables et en permettant le leadership dans un respect et support aux autres. De plus, les activités créatives ou sportives favoriseront un esprit d'équipe aventurier au travers des thématiques de chaque semaine!



**Le programme d'action de 10 à 13 ans** a pour but de développer le leadership et le travail d'équipe, tout en participant à une programmation unique créée pour ce groupe d'âge.

# POLITIQUE D'INSCRIPTION ET TARIFS

## ✔ Politique d'inscription

Les inscriptions seront ouvertes dès le **mercredi le 6 mars 2024 à midi**.

Les places au Camp sont attribuées sur une base de premier arrivé, premier inscrit.

Pour assurer la place d'un enfant pour les semaines sélectionnées, il faut remplir l'intégralité du formulaire d'inscription en ligne lors de la création de votre compte.

- Les inscriptions se font en ligne sur le site web du camp de jour:  
<https://campdejour.uplifterinc.com/>
- Si le maximum d'inscriptions pour une semaine est atteint, votre enfant sera placé sur une liste d'attente et vous serez avisé aussitôt qu'il y aura une place disponible.

😊 **Si une place se libère:** le parent/tuteur sera contacté par courriel ou téléphone dans les 7 jours avant le lundi de la semaine en question.

😞 **Si aucune place ne se libère:** le parent/tuteur ne sera pas contacté.



## ✓ Tarifcation pour la saison 2023

SEMAINE	THÈME	DATES	DATE LIMITE POUR INSCRIPTION	PRIX PAR SEMAINE (CAMP DE JOUR)	PRIX PAR SEMAINE (CAMP EN ACTION)	BLOC DE SERVICE DE GARDE (PAR SEMAINE)
Semaine 1	Bienvenue au Camp!	2 au 5 juillet	25 juin	180 \$	200 \$	28 \$
Semaine 2	La Jungle	8 au 12 juillet	1 juillet	225 \$	250 \$	35 \$
Semaine 3	Les petits créateurs	15 au 19 juillet	8 juillet	225 \$	250 \$	35 \$
Semaine 4	Olympiques 2024	22 au 26 juillet	15 juillet	225 \$	250 \$	35 \$
Semaine 5	Magie du Camp	29 au 2 août	22 juillet	225 \$	250 \$	35 \$
Semaine 6	Splish Splash!	6 au 9 août	29 juillet	180 \$	200 \$	28 \$
Semaine 7	Les Francofolies	12 au 16 août	6 août	225 \$	250 \$	35 \$
Semaine 8	On fait la fête!	19 au 23 août	12 août	225 \$	250 \$	35 \$

### Notes:

- **Aucunes taxes sur les services du Camp de Jour, seulement sur la marchandise.**
- Un **rabais de 10\$** est offert pour l'inscription du 2e, 3e et 4e enfant de la même famille à la même semaine (Camp de jour et Camp en action).

# MODALITÉS DE PAIEMENT ET REMBOURSEMENT

## ✓ Modalités de paiement

Les paiements pour les places au Camp peuvent être faits par **carte de crédit** et peuvent être faits en totalité ou en paiements échelonnés.



Les enfants **doivent également se procurer un T-shirt du camp**, au coût de **20 \$**. Celui-ci est rouge pour le Camp de jour et jaune pour le Camp en action.

Ce T-shirt est obligatoire puisqu'il contribue à la sécurité des jeunes lors des sorties. Si l'enfant a déjà participé au Camp et qu'il en possède toujours un à sa taille, il peut choisir de le réutiliser cet été.

Nous vous offrons aussi l'option d'acheter une casquette au coût de **20 \$**, mais celle-ci n'est pas obligatoire.

## ✓ Modalités de remboursement

Vous pouvez annuler une semaine de Camp en communiquant avec l'équipe du Camp de Jour **au minimum sept jours avant** la date de début du programme choisi.

Dans ce cas, les remboursements sont soumis à des **frais administratifs de 50 \$**. Si vous annulez dans les 7 jours avant le début de votre réservation, il n'y aura pas de remboursement possible sauf pour les situations suivantes :

- Le camp est annulé par les administrateurs, auquel cas un remboursement intégral des frais d'inscriptions sera effectué.
- Si l'enfant ne peut pas participer pour des raisons médicales justifiées par un certificat médical.

# RÈGLEMENTS DU CAMP DE JOUR

## ✓ Nos valeurs

- **L'esprit communautaire**

Le Camp de jour souhaite offrir un environnement sain et sécuritaire pour le bon développement de ses campeurs, où il fait bon de créer, jouer, s'entraider et créer des liens d'amitiés à chaque année.

C'est pourquoi l'esprit de communauté est essentiel à l'épanouissement et la réussite du Camp mais également de chaque campeur.

Il est important pour nous d'offrir un lieu accueillant, respectueux, positif et ouvert à toutes personnalités, origines ou cultures. Le Camp de jour est un lieu où chacun(e) a sa place et mérite d'avoir un été dynamique et fun.



- **L'inclusion**

Le Camp de jour se veut être un lieu ouvert à toutes les "différences" et besoins spécifiques que peuvent avoir nos campeurs afin de leur donner la chance de participer et d'évoluer lors d'un été en français. Il est important pour nous de former nos animateurs afin qu'ils puissent interagir au mieux avec nos campeurs nécessitant une communication ou des activités adaptées.

De plus, nous avons la chance de travailler en partenariat avec des organismes spécialisés qui seront disponibles pour apporter un soutien à nos animateurs et à nos campeurs.

Nous avons également en place une politique ferme contre l'intimidation et la discrimination au sein du Camp.



- **L'entraide**

Les campeurs du Camp de jour sont encouragés à faire preuve d'un comportement positif lors des activités proposées par leur animateur. Le personnel engagera toujours une approche constructive de façon à favoriser l'autodiscipline mais aussi l'entraide et la compassion entre camarades.





## ✓ Notre politique du mieux-vivre ensemble

**Les règles principales à suivre au Camp de jour sont les suivantes:**

- **Respecter ses camarades, les animateurs, la direction ou toute autre personne.** Aucune intimidation ou discrimination quelque soit le genre ou la forme ne sera tolérée dans notre organisation.
- **Respecter le matériel fourni et les lieux dans lesquels nous sommes:** il faut utiliser le matériel avec respect et le ranger à l'emplacement où il était avant l'activité.
- **L'utilisation d'un langage approprié et respectueux de tous sera demandée.** La vulgarité, les tonalités ou formulations irrespectueuses seront sanctionnées.
- **Nous encourageons les campeurs à parler en français.** L'usage de l'anglais ne pourra se faire qu'en cas d'urgence ou de panique.

**Les enfants sont encouragés à avoir un comportement positif lors de leur participation aux activités. Notre but est que tous les enfants inscrits au Camp de jour puissent avoir une expérience en français enrichissante et sécuritaire.**



## **Dans des situations de non-respect des règles de camp, le Camp suit les étapes suivantes:**

**1er et 2e incident:** lors de l'incident, une personne responsable (animateur, directeur ou coordination) fera une investigation afin de déterminer les raisons et les finalités qui ont amené l'échange négatif. Par la suite une discussion aura lieu avec l'enfant qui a effectué ou créé l'interaction négative afin de l'aider à comprendre en quoi son attitude n'est pas appropriée et acceptable au Camp, puis de l'amener à formuler comment il aurait pu interagir et à formuler des excuses sincères à la personne ou enfant victime.

Dans un même temps, une personne responsable interagira avec l'enfant ou la personne victime afin de le/la rassurer et le/la conforter afin de ne pas créer un manque de confiance ou de dépréciation.

Dans le cas où les responsabilités seraient partagées, la même procédure sera appliquée afin de trouver dans la mesure du possible une issue positive à l'incident.

L'interaction négative sera documentée dans un rapport d'incident écrit et sera communiquée aux parents ou tuteurs des enfants concernés. Un rappel des politiques sera fait lors de la communication au parent et au troisième incident du même genre sans changement de comportement de l'enfant offensé, la prochaine étape disciplinaire sera enclenchée.

Dans les cas extrêmes et si jugé nécessaire, l'équipe du Camp de Jour ou d'action se réserve le droit de passer directement à l'étape 3.

**3ème incident:** La procédure de communication sera effectuée afin de donner la chance à l'enfant de comprendre les conséquences de ses interactions négatives ainsi qu'un rapport d'incident écrit accompagné d'une communication aux parents des deux parties. Les 3 rapports d'incident et une lettre officielle seront envoyés aux parents de l'enfant à l'origine de l'accident indiquant la suspension de deux jours.

**4ème incident:** La procédure de communication sera effectuée afin de donner la chance à l'enfant de comprendre les conséquences de ses interactions ainsi qu'un rapport d'incident accompagné d'une communication aux parents des deux parties. Le 4ème rapport d'incident et une deuxième lettre officielle seront envoyés aux parents avisant l'expulsion officielle de l'enfant pour le reste du Camp. Les parents seront remboursés pour toutes les semaines auxquelles l'enfant ne pourra pas participer.

**Note:** Le Camp de Jour se réserve également le droit de retirer un enfant de son groupe si l'enfant perturbe les activités ou les autres campeurs, et se réserve le droit de passer directement aux étapes suivantes.

<b>CARTON</b>	<b>TYPES D'OFFENSE</b>	<b>INTERVENANTS</b>	<b>PRISE EN COMPTE</b>
<b>CARTON JAUNE</b>	<ul style="list-style-type: none"> <li>- Langage inapproprié</li> <li>- Manque d'écoute du moniteur</li> <li>- Refus de coopérer</li> <li>- Refus de participer aux activités</li> <li>- Leader négatif</li> </ul>	<ul style="list-style-type: none"> <li>- Animation</li> <li>- Assistant de Direction</li> </ul>	<ul style="list-style-type: none"> <li>- Avertissement verbal</li> <li>- Retrait du groupe pour discussion et prise de considération selon l'âge</li> <li>- Excuse à la personne ou groupe offensé</li> <li>- Contrat verbal de non-répétition</li> <li>- Rapports d'incident à signer par le parent ou tuteur</li> </ul>
<b>CARTON ORANGE</b>	<ul style="list-style-type: none"> <li>- Non-respect des consignes de l'animation</li> <li>- Manque de respect à un ou plusieurs campeurs</li> <li>- Non-respect et bris de matériel</li> <li>- Non-respect de l'environnement</li> <li>- Manque de respect à un(e) animateur-trice</li> <li>- Récurrence d'un manquement</li> </ul>	<ul style="list-style-type: none"> <li>- Animation</li> <li>- Assistant(e) de Direction</li> <li>- Direction</li> </ul>	<ul style="list-style-type: none"> <li>- Avertissement verbal</li> <li>- Retrait du groupe lors d'une activité spéciale</li> <li>- Excuse à la personne ou au groupe affecté</li> <li>- Appel aux parents pour une rencontre et signature du troisième rapport d'incident</li> <li>- Lettre de suspension pour 48 heures</li> </ul>
<b>CARTON ROUGE</b>	<ul style="list-style-type: none"> <li>- Intimidation récurrente</li> <li>- Violence physique</li> <li>- Violence verbale récurrente</li> <li>- Refus de suivre les consignes de sécurité</li> <li>- Fugues</li> <li>- Usage ou possession de substances illicites</li> <li>- Vol ou emprunt sans permission</li> <li>- Accumulation de plusieurs manquements</li> </ul>	<ul style="list-style-type: none"> <li>- Assistant(e) de Direction</li> <li>- Direction et Coordination</li> <li>- Direction Générale</li> </ul>	<ul style="list-style-type: none"> <li>- Dernier avertissement et chance de pouvoir expliquer son attitude</li> <li>- Retrait du groupe lors de l'activité</li> <li>- Appel aux parents pour rencontre dans les délais les plus proches et signature du quatrième rapport d'incident</li> <li>- Lettre d'éviction remise aux parents et remboursement des semaines non-effectuées</li> </ul>

# DÉROULEMENT DU CAMP

Chaque semaine le Camp de jour aura un thème différent pour le fun et la découverte de nos campeurs, mais le déroulement de chaque journée restera le même dont voici les détails.

## ✓ Horaires du camp

À chaque semaine et du lundi au vendredi sur les huit semaines du Camp, les horaires seront les suivants :

- **Bloc de garde du matin, si inscrit:** le Camp ouvrira à 7h30 pour accueillir nos campeurs sur le temps de garde jusqu'à 8h30, heure du début de notre Camp.
- **Les activités du Camp de jour et en action:** chaque jour le Camp se déroulera de **8h30 à 16h30** avec deux temps de collation et un temps de diner/déjeuner. Les collations et le diner ne sont pas fournis par le Camp et sont la responsabilité des parents/tuteurs
- **Bloc de garde du soir, si inscrit:** le Camp restera ouvert pour les campeurs de garde de soir jusqu'à l'arrivée des parents de **16h30 à 17 h30**, horaire de fermeture finale.



Après 17h30, des frais seront chargés (15 \$ par quart d'heure de retard).

## ✓ Arrivées et départs

### • Temps des arrivées

Chaque matin, un parent ou tuteur/trice légal(e) pourra amener son enfant à l'entrée du Camp. Un membre du personnel sera à sa disposition afin de prendre le nom de l'enfant, s'assurer de la signature de la feuille de présence, et également donner à l'enfant un badge avec son nom et le logo de son groupe.

Ce temps est aussi LE temps pour s'assurer que tous les formulaires ont été signés, les paiements faits ou en cours, et de récolter toutes médications si nécessaire.

Ensuite, l'enfant pourra rejoindre ses ami(e)s pour jouer pendant le temps de garde, ou rejoindre son groupe et animateur/trice pour le début de sa journée.

- **Temps des départs**

Chaque soir, un à deux membres du personnel sera à la disposition du parent/tuteur afin de prendre le nom de l'enfant et s'assurer de la signature de la feuille de présence. Ils les tiendront également informés de la journée de l'enfant. Si activités ou sorties prévues, des rappels seront faits à ce moment là.

**Si une personne autre que le parent ou tuteur vient chercher l'enfant**, il ou elle devra être sur la liste des personnes autorisées et une vérification d'identité sera faite. Pour faciliter la récupération de l'enfant, il est important de prévenir l'équipe lors de tout changement. Ces mesures sont mises en place pour la sécurité de l'enfant et celle du Camp.

Assurez-vous de ne rien oublier dans le sac de vos enfants, à l'arrivée et au départ, car lorsque le centre sera fermé il faudra attendre la réouverture pour récupérer toutes les affaires oubliées.

- **Arrivées et départs en autonomie**

Si un enfant vient et repart par ses propres moyens, c'est-à-dire à pied, en vélo, scooter/trottinette, ou autre, une autorisation parentale par les parents ou tuteurs devra avoir été délivrée à l'inscription, sans quoi l'enfant ne pourra partir du Camp et un appel aux parents sera fait pour venir le chercher. Aussi veuillez bien vous assurer d'avoir transmis et signé cette demande.

S'il arrive quoi ce soit à votre enfant sur le chemin d'arrivée ou le chemin de retour, le Camp ne sera pas responsable.

**RAPPEL:** Aucun transport ne sera fourni pour les arrivées et départs – il est de la responsabilité des parents /tuteurs d'amener et reprendre leur(s) enfant(s).



## ✓ Journée typique



HORAIRE	TEMPS DE LA JOURNÉE	PRÉSENTATION
7H30 À 8H30	Service de garde du matin	Temps d'arrivée pré-camp
8H30 À 9H00	Rassemblement	Temps de trouver son groupe et routine du matin
9H00 À 10H30	1ère Activité du matin	Activité planifiée pour le groupe
10H30 À 11H00	Collation du matin*	
11H00 À 12H00	2ème Activité du matin	Continuité ou autre activité
12H00 À 12H30	Temps de diner / déjeuner*	
12H30 À 13H00	Temps calme	Activité calme
13H00 À 14H30	1ère Activité après-midi	Activité planifiée pour le groupe
14H30 À 15H00	Collation après-midi	
15H00 À 16H30	2ème Activité après-midi	Continuité ou autre activité
16H30 À 17H30	Service de garde du soir	Temps des départs

### Notes:

- Les activités peuvent changer selon le thème de la semaine, le changement de temps ou l'animation en charge du groupe. Vous serez tenus au courant de toutes activités prévues dans le groupe de votre enfant.
- \*Les collations et le diner ne sont pas fournis par le Camp et sont la responsabilité des parents/tuteurs.

# SORTIES ET TRANSPORT DU CAMP

## ✔ Sorties et code sécuritaire

Chaque semaine, le Camp de Jour organise une grande activité ou une sortie. Il est important de noter que nous, le camp de jour, nous réservons le droit de modifier les sorties et ne pouvons garantir une sortie spécifique pour une semaine donnée. En vous inscrivant au camp, vous acceptez que votre enfant participe aux sorties que nous organisons (par exemple : lac, plage, piscine, parc animalier, musée, trampoline, activités en plein air, et plus encore). Nous ne pouvons garantir d'autres activités pendant ces sorties, et si vous refusez d'envoyer votre enfant à l'excursion, vous devrez le garder à la maison à vos propres frais.

Lors de sortie à l'extérieur du Camp, nous portons un code couleur pour pouvoir identifier les jeunes. En effet, les enfants du Camp de Jour porteront le **T-shirt rouge obligatoire** et le Camp en Action porteront le **T-shirt jaune obligatoire**. L'achat du T-shirt à l'inscription est avant tout pour des mesures de sécurité lors des sorties afin de permettre le regroupement plus facilement et le compte des enfants dans chaque groupe.

Tout comme au Camp, nous n'offrons pas de nourriture aux enfants lors des sorties. Il est obligatoire qu'aucun aliment ne contienne des traces d'arachide ou d'autres noix, ainsi que des fruits de mer. Nous recommandons d'avoir une boîte à déjeuner, bouteille d'eau et crème solaire dans un sac à dos, et de porter un chapeau ainsi que des souliers fermés et confortables pour la marche.

Les règlements du Camp quant aux comportements, à la sécurité et au respect des uns des autres resteront les mêmes lors des sorties.



## ✓ Transport pour les sorties

Comme mentionné précédemment, le transport pour aller au Camp et revenir chez soi n'est pas fourni par le Camp et il reste à la responsabilité des parents ou tuteurs légaux de le faire.

Les transports durant les sorties seront pris en charge par le Camp de jour. Un autobus sera prévu et un consentement de transport/sortie sera à signer pour votre approbation au moment de l'inscription.

La supervision des groupes en sortie sera la même qu'en Camp, soit un membre du personnel par groupe de 10 ou de 12 enfants selon le groupe d'âge.

En cas d'accident, l'enfant recevra les soins médicaux nécessaires et nous communiquerons avec les parents/gardiens. Un formulaire d'incident sera dûment rempli par le personnel du Camp et sera signé par le parent/gardien.





# INTERDIT AU CAMP DE JOUR

## **✗ Électronique, jouets, objets précieux, et argent**



Le Camp de Jour ne sera pas responsable pour toutes pertes ou vols. Pour cela nous vous demandons de vous assurer que nos campeurs ne glissent rien de ces objets dans leur sac en allant au Camp. Les objets ont une valeur monétaire mais également une valeur sentimentale, nous ne souhaitons pas que des cœurs se brisent ou des larmes coulent si l'un de ces objets précieux se retrouveraient au Camp par hasard brisés ou perdus.

## **✗ Tabac, cigarettes et vapeuses**

Les jeunes qui se trouveront en possession de cigarettes, de tabac et/ou de vapeuses se les verront confisqués et leurs parents seront contactés à ce sujet. Toute récidive entraînera un renvoi automatique à la maison.



## **✗ Drogues et alcool**

Il est et restera strictement interdit de posséder toutes drogues ou alcool sur le site du Camp de jour. Un campeur en possession de l'une ou l'autre de ces substances sera renvoyé du Camp immédiatement.

## **✗ Objets dangereux ou compromettants**

Le Camp de Jour n'acceptera pas la présence d'objets dangereux ou compromettants tels que des objets de combat ou des objets tranchants pouvant blesser. La possession de tels objets sera reportée à la direction et aux parents.



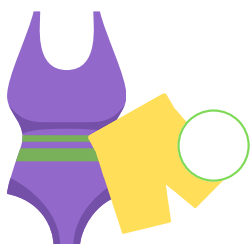
# DANS MON SAC À DOS POUR LE CAMP

Afin que nos campeurs aient tout à disposition pour être le/la plus à l'aise mais aussi le/la plus prêt(e) afin de profiter à 100% du fun des activités, voici une checklist pour ne rien oublier:



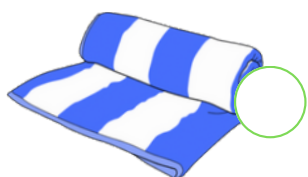
## Une bouteille d'eau réutilisable

Afin de ne pas avoir de coup de chaleur et un risque de déshydratation, il est important pour les jeunes d'avoir une bouteille pleine à tout moment de la journée.



## Un maillot de bain

Les jeunes auront selon le thème de la semaine à participer à des jeux d'eau ou aller à la piscine en sortie lors de belles journées de soleil. S'il n'y a pas de maillot il n'y aura pas de participation aux activités.



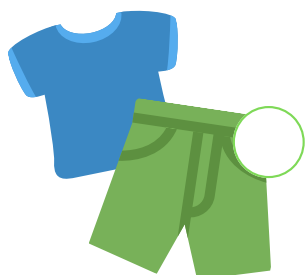
## Une serviette de bain

Lors des activités d'eau, il faudra bien se sécher! Aussi il est important d'avoir une serviette de bain à disposition car le Camp de jour ne pourra pas faire de prêt.



## De la crème solaire

Le soleil c'est bien mais les coups de soleil nettement moins! Aussi il est très important de l'avoir dans son sac car nous mettons de la crème solaire aux heures chaudes et lors des sorties. Le soleil n'est pas forcément un bel ami pour notre peau!



## Des vêtements de rechange

Il est toujours recommandé d'avoir un habit complet de rechange en cas d'accident. Les accidents cela arrive mais avoir des vêtements propres et secs c'est une partie de la consolation du moment!



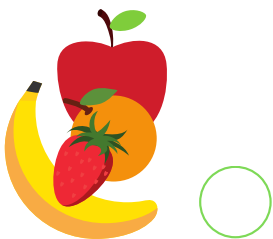
## Des souliers fermés à lacets ou à velcro

À porter en tout temps, sauf à la piscine!

# DANS MA BOITE À DÉJEUNER/DÎNER

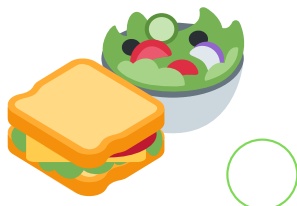
Afin de maintenir nos campeurs en pleine forme et avec une belle énergie tout au long de la journée pour nos activités, nous recommandons une boîte à déjeuner/dîner comprenant un repas du midi et 2 encas/snack.

Voici une checklist pour votre support, sur une base recommandée :



## Des fruits

Les fruits sont riches en vitamines, fibres et minéraux permettant un boost rapide d'énergie essentiel au développement de nos campeurs. Les fruits font une excellente collation saine et facile.



## Un repas froid et consistant

Un déjeuner/dîner riche en protéine est important sur le temps de midi afin de recharger le niveau d'énergie de nos campeurs et leur permettre de tenir la deuxième période de la journée. Nous recommandons des repas tels que sandwich, wrap, salade de pâtes ou de céréales.



## Des légumes

Les légumes sont une autre source de vitamines et de fibres importante pour la digestion et pour la croissance de nos jeunes. Ils peuvent être un accompagnement de repas ou une autre collation en binôme avec une trempette.



## Des produits laitiers

En saison d'été il est plus complexe de garder des produits laitiers en boîte à dîner mais ils sont une source essentielle de calcium protégeant et aidant le renforcement des os. Aussi des portions de fromage à pâte dur ou des berlingots de yaourt pré-dosés sont de meilleures options.



Merci de vous assurer que les proportions soient adaptées à l'appétit de votre enfant, et attention de ne pas mettre de produit contenant des noix et arachides pour éviter tout risque d'allergie.

# À REMETTRE AUX RESPONSABLES

**Si votre enfant doit prendre des médicaments, veuillez remettre les informations suivantes aux Directions dès le matin du premier jour de la semaine :**



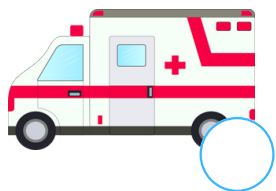
## **Tout médicament**

Tout médicament remis sous ordonnance ou vendu au comptoir doivent être remis, car aucun campeur n'est autorisé à avoir des produits de médecine sur eux pendant le Camp ou de les prendre sans supervision.



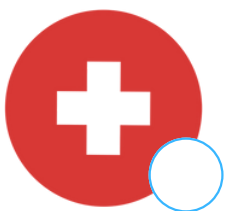
## **Formulaire ou lettre d'autorisation de médication en centre**

Il est fortement recommandé de donner les médicaments à deux fois par jour avant et après le Camp. Cependant s'il est nécessaire de donner une médication pendant le Camp, vous devez impérativement nous remettre une copie de la prescription ainsi que le formulaire d'autorisation, et une lettre écrite indiquant les horaires et dosages à respecter.



## **Autorisation de soins ambulanciers**

Comme le dit l'adage, prévenir c'est guérir. Nous recommandons d'avoir l'autorisation de prise en charge par les services d'ambulance si le besoin est nécessaire. Sans cela, la prise en charge de votre enfant pourrait être plus complexe en cas d'urgences.



## **Tout changement de l'état de santé**

Pour un été inoubliable, il est important d'être informé de tout changement d'état de santé afin de s'y adapter et accompagner votre enfant au mieux au travers de ses changements. Toutes informations resteront confidentielles en tout temps.

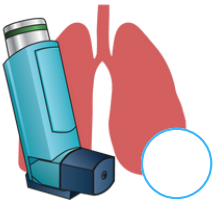
# EN TOUT TEMPS AVEC MON ENFANT

Tout super héros a besoin de certains accessoires pour contrôler ses supers pouvoirs. Pour nos campeurs qui en ont besoin, ils pourront garder sur eux:



## EpiPen

Si votre enfant a besoin d'une dose d'adrénaline d'urgence en cas de crise d'allergie, il/elle doit la porter sur lui/elle en tout temps dans un sac banane. Le personnel de Camp n'est pas autorisé à transporter la médication d'urgence.



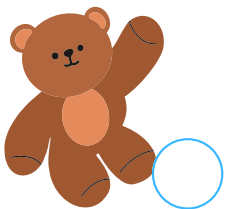
## Pompe pour l'asthme - type Ventoline

Si votre enfant a besoin de pompe pour quelconque raison, il/elle doit l'avoir avec lui/elle en tout temps



## Trousse pour diabète

Si votre enfant est diabétique, il/elle devra avoir sa trousse sur soi. L'injection ne sera pas faite par le personnel mais les supervisera. Votre enfant doit être autonome avec le matériel.



## Doudou ou peluche préférée

Si votre enfant a des problèmes d'angoisse ou d'anxiété aiguë, un doudou ou un objet de réconfort pourra être mis dans son sac pour support.

**Pour toutes ces exceptions en termes de possession de médicaments, le formulaire d'autorisation de médication et une note du médecin doit malgré tout être remis au tout début du Camp pour nos suivis et dossiers.**

# POLITIQUE DES OBJETS PERDUS

Lors d'un Camp de jour, nous vivons ensemble en communauté et dans des temps de fun ou de déplacement, des objets peuvent se perdre ou s'oublier.

Aussi si des objets sont perdus sur le Camp ou en sortie, le Camp n'en sera pas responsable.

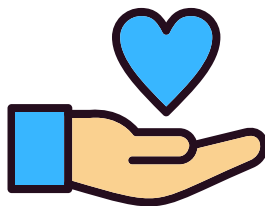
Cependant si un objet est perdu et retrouvé au Camp ou simplement oublié sur notre site, une boîte à objet perdus sera disponible au Camp. Si tel est le cas, n'hésitez pas à vérifier dans la boîte si votre objet s'y trouve.

Par prévention, nous recommandons d'étiqueter les affaires personnelles tels que vêtements (chandails, t-shirt, short), accessoires (chapeau, chaussures, maillot, serviette de bain) ou même objet du quotidien (boite à déjeuner, bouteille d'eau, crème solaire) afin de retrouver et d'identifier les objets perdus.

Nous ne vous recommandons pas de mettre des initiales, car plusieurs enfants peuvent avoir les mêmes initiales. Nous vous invitons donc à bien noter les noms au complet.



# MERCI POUR VOTRE CONFIANCE!



Comme tout parent, vous nous confiez votre ou vos enfant(s) pour le temps de la journée et/ou pour une saison estivale. Il n'en est certainement pas chose facile et nous vous comprenons.

Sachez que nous prenons cette responsabilité très au sérieux et comptons à travailler en équipe avec vous pour le bien-être de nos campeurs, dont les besoins sont importants et propres à chacun.

Pour cela, nos animateurs sont formés non seulement à animer des groupes ou superviser un camp, mais également à s'assurer du bien-être mental et émotionnel des campeurs grâce à une formation de base sur les besoins spéciaux.

De plus, certains intervenants connus de nos structures scolaires seront également en support si les premiers échanges de base émotionnels ne sont pas suffisant pour certains de nos campeurs.

Nous avons à coeur d'offrir un environnement sécuritaire, dynamique et répondant au développement de chacun. Nous souhaitons offrir à nos campeurs des souvenirs positifs et mémorables afin de vivre un été inoubliable!

Si vous avez des inquiétudes ou des remarques à nous faire, n'attendez pas et parlez-en directement à notre équipe. Notre équipe est composée de jeunes animateurs et animatrices qui grandissent et apprennent, donc n'oubliez pas qu'il sont des êtres humains et méritent d'être respectés.

Si vous avez des questions ou suggestions qui n'auraient pas été formulées dans ce guide, n'hésitez pas à nous contacter à : [camp@ccgh.ca](mailto:camp@ccgh.ca)

Merci d'avoir pris le temps de lire ce guide, et que la belle aventure du Camp de Jour 2024 commence !